

MINERAÇÃO II

01. Nos últimos anos, muito tem se estudado sobre a geografia urbana e os principais modelos de desenvolvimento das metrópoles. “Um desenvolvimento urbano autêntico, sem aspas, não se confunde com uma simples expansão do tecido urbano e a crescente complexidade deste [...]. Ele não é, meramente, um aumento da área urbanizada, e nem mesmo, simplesmente, uma sofisticação ou modernização do espaço urbano, mas, antes e acima de tudo, um desenvolvimento sócio-espacial na e da cidade: vale dizer, a conquista de melhor qualidade de vida para um número crescente de pessoas e cada vez mais justiça social”. (Souza, M. L. de. ABC do desenvolvimento urbano. Rio de Janeiro: Bertrand Brasil, 2003, p. 101).

A ideia acima revela que o desenvolvimento urbano atual tem sido confundido com um simples crescimento urbano, mesmo este último sendo parcialmente capaz de oferecer melhorias para os cidadãos das cidades. Desta maneira, podemos afirmar que o desenvolvimento urbano nos países periféricos tem sido:

- a) cada vez maior e mais intenso, ofertando melhorias nas condições de vida da população e potencializando o fim do processo de macrocefalia urbana.
- b) potencializado ainda mais nas décadas recentes, pois o processo de industrialização destes países foi iniciado no mesmo instante do que aquele dos países centrais.
- c) incessante e desordenado, permitindo o surgimento de grandes zonas de exclusão em que o Estado passa a perder cada vez mais força, sendo necessárias ações drásticas para a retomada destes territórios.
- d) lento e gradual, o que possibilitou a formação de uma economia urbana que acolheu todos aqueles trabalhadores de maneira formal no seu mercado de trabalho.
- e) com a produção de poucas disparidades econômicas entre as zonas ou regiões das cidades, contribuindo para a manutenção de seus patrimônios naturais e arquitetônicos.

02. “A era da informação está introduzindo uma nova forma urbana, a cidade informacional”. (CASTELLS, M. A sociedade em rede (A era da informação: economia, sociedade e cultura; v. 1). São Paulo: Paz e Terra, 2001. p. 423).

Considerando a informação contida na passagem acima, analise os itens a seguir.

I. As cidades atuais se destacam pela completa homogeneidade na dotação de infraestrutura, tanto física quanto social.

II. As cidades informacionais seriam aquelas nas quais o padrão instaurado pelo meio técnico-científico-informacional é o mais atuante e que mais se destaca frente aos demais existentes.

III. A cidade informacional não é uma forma, mas um processo caracterizado pelo predomínio estrutural do espaço de fluxos.

Assinale a opção correta.

- a) Todos os itens estão corretos.
- b) Todos os itens estão incorretos.
- c) Somente os itens I e II estão corretos.
- d) Somente os itens I e III estão corretos.
- e) Somente os itens II e III estão corretos.

03. Existe uma atividade tectônica que inicia-se com o aumento pontual do fluxo térmico no manto, causando o soerguimento e arqueamento da crosta continental sobre este ponto. Com base em seus conhecimentos sobre dinâmica interna da Terra, pode-se afirmar que o nome deste processo descrito é:

- a) Epirogênese.
- b) Obdução.
- c) Hot spots.
- d) Astenosfera.
- e) Rift Valley.

04. O planeta Terra é um complexo sistema que envolve os processos de criação e de modelamento do relevo. Sobre os agentes internos e externos, analise as opções a seguir.

I. O intemperismo é o conjunto de modificações de ordem física, química e biológica que as rochas sofrem ao aflorarem na superfície da Terra.

II. Os processos que causam desagregação das rochas, separação dos grãos minerais e sua fragmentação, transformando a rocha inalterada em material descontínuo e friável são denominados intemperismo físico.

III. O intemperismo químico ocorre, principalmente, devido ao contato da água da chuva com as rochas, infiltrando e percolando-as.

IV. A erosão, processo posterior ao intemperismo, é um mecanismo natural que pode ser agravado pelas ações antrópicas, como a intensa urbanização.

De acordo com a análise dos itens acima, pode-se afirmar que:

- a) somente o item I está correto.
- b) somente a item II está correto.
- c) somente os itens III e IV estão corretos.
- d) somente os itens I, II e IV estão corretos.
- e) todos os itens estão corretos.

05. Leia, com atenção:

Texto I

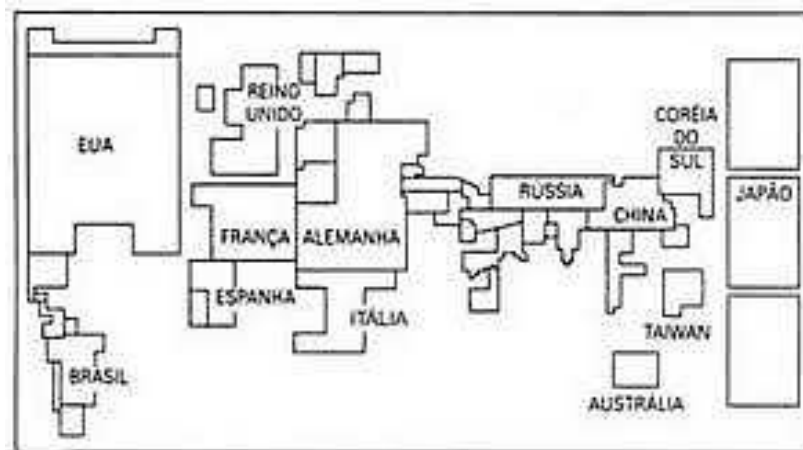
“Nas últimas décadas, as informações têm fluído com maior velocidade. Muitas vezes, a forma de transmitir o conhecimento é visual, o que transforma a cartografia em um importante instrumento de propagação de informações.

Para representar determinado fenômeno, os mapas distorcem o tamanho de um país, cidade ou região e exageram ou subestimam suas dimensões para mostrar a informação ou mensagem desejada”. (Fonte: Tamdjian, James Onnig. Geografia geral e do Brasil: estudos para compreensão do espaço: ensino médio. São Paulo: FTD, 2004. p, 288)

Texto II

Muitas vezes o fenômeno a ser cartografado ou mapeado está diretamente relacionado ao seu grau de incidência em um território, aos dados e informações estatísticas a ele referentes e não necessariamente à forma ou dimensão do território em si. Quando isso acontece, utiliza-se uma maneira específica para fazer a representação geográfica. Esse recurso não se prende à representação tradicional de uma região, mas se detém num determinado elemento. (Fonte: Terra; Araujo; Guimarães. Planeta e Cartografia. Módulo 1. São Paulo: Sistema Uno de Ensino. (Adaptado).

Fonte: <http://>



raffageo.blogspot.com/2009/11. Acesso em: 14 jul 2011.

De acordo com a análise das afirmativas e com base em seus conhecimentos sobre cartografia, pode-se afirmar que o nome dado ao tipo de representação do mapa acima é:

- a) Anamórfico.
- b) Eurocêntrica.
- c) Primeiro-mundista.
- d) Azimutal.
- e) Planisfério de Peters.

06. A água sempre foi e continuará sendo um importante recurso natural sem o qual o ser humano não consegue sobreviver. Entretanto, o descaso com esse bem renovável, porém limitado, está superando todos os limites toleráveis a ponto de desafiar a continuidade de nossa existência. Sobre o tema Recursos Hídricos, interprete os itens a seguir:

I. Na atualidade, podemos afirmar que o planeta Terra enfrenta uma crise de água. Porém, os depósitos subterrâneos de água são capazes de abastecer a população mundial graças a sua distribuição homogênea pelo planeta, servindo a todas as regiões e permitindo o acesso de todos a este recurso finito.

II. A água é um recurso renovável. Seu ciclo é contínuo: inclui transpiração e evaporação, condensação, precipitação, escoamento e infiltração. A forte poluição pela qual vêm passando os recursos hídricos mundiais pode, no futuro, acabar definitivamente com o ciclo da água e gerar graves transtornos à sociedade, principalmente nos países periféricos e semiperiféricos.

III. A escassez hídrica ocorre quando o volume de água disponível não é suficiente para atender às necessidades básicas da população de uma determinada localidade, fruto, muitas das vezes, do elevado nível de poluição ocasionado nos recursos hídricos.

IV. Na atualidade, um forte foco de tensão relativo à água se dá devido à gestão transfronteiriça dos recursos hídricos, direcionando os países que partilham rios ou aquíferos, por exemplo, a criar estratégias comuns para a utilização dos mesmos.

De acordo com a análise dos itens acima e da imagem, e com base em seus conhecimentos sobre Recursos Hídricos, está correto o que se afirma em:

- a) I.
- b) II, III e IV.
- c) III e IV.
- d) I, II e IV.
- e) I, II, III e IV.

07. Leia atentamente os itens a seguir, a partir dos seus conhecimentos sobre minerais e rochas.

I. Algumas das propriedades físicas dos minerais podem ser clivagem, fratura, cor, risco, dureza e magnetismo.

II. As rochas sedimentares são aquelas formadas a partir do material resultante da ação do intemperismo e da erosão apenas das rochas magmáticas. Esse material posteriormente será transportado e depositado em outro ambiente.

III. As rochas ígneas são formadas a partir da consolidação do magma em profundidade (rocha ígnea plutônica) ou em superfície (rocha ígnea vulcânica).

IV. As rochas metamórficas podem ser formadas a partir de rochas ígneas, sedimentares ou metamórficas preexistentes submetidas a novas condições de pressão e temperatura, ocorrendo modificações denominadas metamorfismo.

V. Minério é um agregado de um ou mais minerais de interesse econômico, normalmente associado à ganga (parte de maior valor econômico).

A partir da leitura dos itens, está correto o que se afirma em:

- a) I.
- b) II e III.
- c) I, II e III.
- d) I, III e IV.
- e) I, II, III e IV.

08. Durante o processo de formação dos solos, ocorrem reações físicas, químicas e biológicas que determinam os diferentes horizontes com suas características peculiares. Com base nos conhecimentos sobre solos, analise os itens a seguir.

I. Alguns dos principais fatores formadores dos solos podem ser o material parental, clima, tempo, organismos e o relevo.

II. Os solos possuem horizontes ou camadas paralelas à superfície e são produzidos pelos processos formadores do solo. Quanto mais afastado da superfície, mais fértil será esse solo.

III. Os horizontes do perfil de um solo são: 'O', 'A', 'B', 'C' e 'D'. O horizonte 'D' é aquele que contém as rochas mais intemperizadas e sem resquícios do material de origem dos solos.

IV. A capacidade de infiltração de um solo será menor em texturas mais grossas e maior em texturas mais finas.

De acordo com a análise dos itens acima, e com base nos conhecimentos sobre solos, está correto o que se afirma em:

- a) I.
- b) II.
- c) III.
- d) I e III.
- e) I, III e IV.

09.

Texto I

“A geografia como ciência se preocupa com tudo o que ocorre no espaço geográfico. Ou seja, este espaço constitui o objeto de estudo da geografia” (TAMDJIAN, J. O. Geografia geral e do Brasil: estudos para a compreensão do espaço: ensino médio. São Paulo: FTD, 2004. p. 271).

Texto II

O espaço geográfico apresenta várias dimensões, ou seja, é caracterizado como multidimensional. Quem conhece um pouco da vida cotidiana de cidades como o Rio de Janeiro ou Vitória, ou de qualquer outra grande cidade brasileira, sabe que as mesmas se formaram a partir de tensões, conflitos sociais e ações devastadoras sobre ambientes naturais, que também são incorporadas ao espaço geográfico. Estudar geografia é desvendar o espaço produzido pelas sociedades, em suas múltiplas dimensões. (Adaptado de: MAGNOLI, D. Geografia: a construção do mundo. 1 ed. São Paulo: Moderna, 2005. P. 11).

A Geografia se tornou muito importante durante a formação dos Estados Nacionais e, hoje, com a difusão tecnológica, com o aumento das necessidades materiais do ser humano, a Geografia passa a ser de fundamental importância para entender os motivos das transformações espaciais por atores diversos. Assim, além do estudo do espaço geográfico, os geógrafos ainda necessitam do conhecimento de outros conceitos-chave. São eles:

- a) Território, lugar, redes, sistema.
- b) Região, lugar, ontologia, técnicas.
- c) Lugar, paisagem, região, território.
- d) Redes, sistema de objetos, escala, paisagem.
- e) Região, redes, território, paisagem.

10. O Brasil possui um território enorme, continental, ocupando quase que a metade do continente sul-americano. Esta grande extensão territorial permite, no Brasil, a existência de uma grande variedade de formações vegetais, oferecendo uma enorme biodiversidade e transformando-o em um país de intensa importância no aspecto ambiental.

Analisando as formações vegetais e os domínios morfoclimáticos brasileiros, e com base nos conhecimentos sobre esta temática, analise os itens abaixo.

I. A floresta amazônica se espalha para além do território brasileiro, possuindo um clima intensamente úmido e quente, densa, latifoliada e com uma intensa evapotranspiração. Constantemente subdivide-se esta formação em mata de terra firme, mata de várzea e mata de igapó.

II. A caatinga apresenta-se como vegetação halófitas, isto é, aquelas adaptadas aos climas secos, com o predomínio de espécies arbustivas, como cactáceas, escassez hídrica e clima semi-árido.

III. Os mangues, ecossistemas que desenvolvem-se em áreas costeiras, apresentam espécies arbustivas e arbóreas, com troncos finos e raízes aéreas. Por conta do intenso processo de urbanização devido à especulação imobiliária existente em áreas litorâneas, vêm sendo destruídos, apesar de sua pequena importância na reprodução marinha e na cadeia alimentar.

IV. As matas dos cocais ocorrem como uma faixa de transição entre o sertão e o cerrado, por vegetação de baixo porte, tendo um pequeno aproveitamento econômico de suas espécies, como o babaçu e a carnaúba.

Está correto o que se afirma em:

- a) I.
- b) II.
- c) II e III.
- d) II e IV.
- e) I, II, III e IV.

11. As transformações com a Terceira Revolução Industrial foram acompanhadas por uma demanda acelerada por energia. O crescimento econômico, a urbanização, o aumento do número de automóveis ampliaram a necessidade por energia. Por isso, a ampliação da oferta dos recursos

energéticos é um dos maiores problemas da sociedade atual. Apesar de toda a problemática ambiental na atualidade, os combustíveis fósseis ainda são a principal matriz energética mundial. Embasado nesta discussão, e com base em seus conhecimentos sobre energia, analise os seguintes itens.

I. A fonte de energia primária é uma fonte de energia que existe em forma natural na natureza e pode gerar energia de forma direta. Desta destacam-se o carvão mineral, o petróleo, a energia hídrica, solar e eólica, a biomassa, a oceânica e a geotérmica. As fontes de energia secundárias são transformadas a partir das fontes de energia primárias, como a energia elétrica, gasolina, óleo diesel, alcatrão, coque, vapor, entre outros.

II. O rápido crescimento observado para o consumo energético, com todos os problemas inerentes ao atual modelo energético baseado nas energias não-renováveis, faz com que seja imprescindível propor um novo modelo baseado na eficiência e na poupança energéticas e na implementação das energias renováveis. O Brasil, com a descoberta da camada pré-sal, enquadra-se nesta proposta, pois estas reservas potencializarão a sua independência energética e, com isso, passaremos a exportadores de petróleo.

III. O carvão mineral é formado a partir do soterramento e decomposição de restos materiais de origem vegetal. Gradualmente, estes materiais, ao sofrerem soterramento e compactação em bacias de deposição, apresentam enriquecimento no teor de carbono. Fatores externos, tais como pressão, temperatura e tempo de exposição, determinam o grau de carbonificação destes combustíveis. Durante o período de modificações existe desprendimento de umidade, óxidos de carbono e metano associado ao enriquecimento do carbono.

IV. O Gás Natural é um combustível fóssil ambientalmente menos agressivo que outros combustíveis fósseis necessários à vida humana na atualidade. A sua queima uniforme gera baixa emissão de resíduos, um fator importante na melhoria dos padrões de emissões ambientais. Além do seu alto poder de queima, possui outras vantagens tais como possibilitar maior vida útil para equipamentos e menores custos de manutenção.

De acordo com a análise dos itens acima, está correto o que se afirma em:

- a) I.
- b) I e IV.
- c) I, II e III.
- d) I, III e IV.
- e) I, II, III e IV.

12. Analise o seguinte artigo da Lei 9.433/1997, mais conhecida como “Lei das Águas”.

Art. 1º - A Política Nacional de Recursos Hídricos baseia-se nos seguintes fundamentos:

I - a água é um bem de domínio público.

II - a água é um recurso natural limitado, dotado de valor econômico.

III - em situações de escassez, o uso prioritário dos recursos hídricos é o consumo humano e a dessedentação de animais.

IV - a gestão dos recursos hídricos deve sempre proporcionar o uso múltiplo das águas.

V - a bacia hidrográfica é a unidade territorial para implementação da Política Nacional de Recursos Hídricos e atuação do Sistema Nacional de Gerenciamento de Recursos Hídricos.

VI - a gestão dos recursos hídricos deve ser descentralizada e contar com a participação do Poder Público, dos usuários e das comunidades.

Para fins de utilização dos recursos hídricos, ou seja, utilizando outras palavras, qualquer interferência que se pretenda realizar na quantidade ou na qualidade das águas, quaisquer usos que

se pretendam, necessita o usuário de uma autorização do Poder Público. Assinale o nome dado a este regime de direitos de uso dos recursos hídricos.

- a) Relatório de impacto ambiental
- b) Outorga
- c) Manejo ambiental
- d) Gerenciamento
- e) Planos ou instrumentos

13. “A chuva e a neve que caem sobre a Terra podem seguir vários caminhos antes de retornar à atmosfera. Uma grande parte se evapora no próprio local onde se precipita, parte é absorvida pelas plantas e mais tarde transformada em vapor de água. Certa quantidade se infiltra no solo e junta-se à água subterrânea, o restante corre sobre a superfície integrando rios, e finalmente é encaminhada para o mar”. (POPP, J. H. Geologia Geral. Rio de Janeiro: LTC, 2009. P. 141)

Sobre a dinâmica fluvial, analise os seguintes itens e assinale a correta.

I. Nas vertentes mais íngremes, a velocidade das águas é maior. Parte das rochas é removida por dissolução. A velocidade das águas em determinados pontos é suficiente para arrancar fragmentos de rochas do fundo e, como consequência, aprofundar o leito do rio.

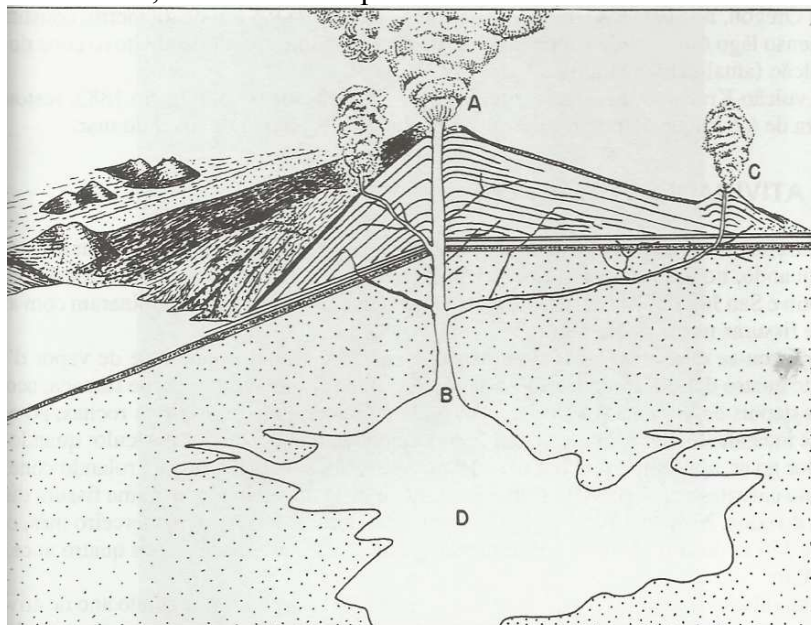
II. Os rios podem transportar materiais de três maneiras distintas: por solução, suspensão ou arrasto, ou ainda por rolamento e salto.

III. A maioria dos rios apresenta três partes de acordo com a sua declividade: o trecho da montanha ou fase juvenil do rio; o trecho do vale ou de maturação; e o trecho da planície ou senil.

IV. A velocidade das águas dos rios pode variar por diversos fatores, sendo alguns desses a topografia, regime pluvial regional, idade ou carga transportada.

- a) Todos os itens estão incorretos.
- b) Apenas os itens I, II e IV estão corretos.
- c) Apenas os itens I, II e III estão corretos.
- d) Apenas os itens II e IV estão corretos.
- e) Todos os itens estão corretos.

14. A partir da imagem a seguir, observe as letras ‘A’, ‘B’, ‘C’ e ‘D’ e assinale a opção que corresponda, respectivamente, aos nomes das partes da estrutura de um vulcão.



- a) Cone, cratera, chaminé e fumarola.
- b) Lava, sulco, gases e mofetas.
- c) Piroclastos, conducto, câmara magmática e fumarola.
- d) Cratera, conducto vulcânico, cone parasita e bolsão.
- e) Gases, cratera, bolsão e gêiser.

15. Sobre a dinâmica tectônica da Terra, analise os itens abaixo e assinale a opção correta.

I. A Terra está dividida em placas relativamente finas - sempre contendo os continentes -, cada qual comportando-se como uma unidade mais ou menos rígida, que movimenta-se uma em relação à outra.

II. Podemos determinar três tipos de limites de placas tectônicas: divergentes, convergentes e transcorrentes. Quando as placas tectônicas se classificam como convergentes, teremos a expansão do fundo ou assoalho oceânico.

III. O território brasileiro situa-se no interior da grande placa tectônica conhecida como placa sul-americana. Por sua posição, afirmamos que não há o registro de ocorrências sísmicas no Brasil devido ao seu distanciamento em relação aos limites desta placa.

IV. As regiões mais intensamente atingidas por atividades sísmicas são aquelas localizadas nas bordas divergentes e transcorrentes das placas tectônicas, uma vez que os limites convergentes geram apenas vulcanismo.

- a) Todos os itens estão corretos.
- b) Apenas os itens I e IV estão corretos.
- c) Apenas os itens II e III estão corretos.
- d) Apenas os itens II, III e IV estão corretos.
- e) Todos os itens estão incorretos.

16.



<http://alencargiovanna.blogspot.com/2011/03/v-behaviorurldefaultvml-o.html>. Acesso em: 24 ago 2011.

O terremoto, ou sismo, é definido como qualquer vibração na crosta terrestre, que tenha sua origem no seu interior. Quando a vibração é relativamente intensa, o tremor de terra se torna perceptível aos

nossos sentidos. Quando muito fraca, seu registro se faz por meio de aparelhos especiais, denominados sismógrafos.

A imagem acima retrata a ocorrência de um abalo sísmico no Peru. Tal ocorrência pode ser conceituada a partir da divisão dos sismos em dois momentos: um no interior da crosta, onde houve a origem do terremoto; e outro na superfície, projeção ortogonal do evento.

Os nomes utilizados para classificar esses dois momentos de um abalo sísmico são, respectivamente, no interior e na superfície:

- a) Astenosfera e Hipercentro.
- b) Hipocentro e Epicentro.
- c) Plutonismo e Epicentro.
- d) Hipocentro e Convecção.
- e) Orogênese e Epirogênese.

17. “Equilíbrio gravitacional existente entre a litosfera e a astenosfera. A litosfera, por ter menor densidade, flutua sobre a astenosfera, à semelhança de um iceberg no oceano. Quando a litosfera tem seu peso aumentado, seja por depósito de espessas capas de gelo, seja por grandes depósitos de material sedimentar, ou pela formação de cordilheiras, ocorre uma subsidência até se encontrar um novo equilíbrio. Ocorrendo o contrário, isto é, uma diminuição do peso da litosfera, ocorre um soerguimento. Os casos mais comuns em que ocorre a diminuição do peso são os derretimentos das capas glaciais e a denudação de uma área ou cordilheira através da erosão”.

Fonte: <http://www.dicionario.pro.br/dicionario/index.php/> (modificado). Acesso em: 25 ago 2011.

O texto acima refere-se a um importante princípio. Qual?

- a) Tectonismo.
- b) Metamorfismo.
- c) Intemperismo.
- d) Isostasia.
- e) Clivagem.

18.

Texto I

Os mapas são uma das mais antigas maneiras de representação existentes. “Seu objetivo fundamental é o de permitir o registro e a localização dos elementos cartografados e facilitar a orientação no espaço geográfico. Portanto, qualquer mapa será sempre uma simplificação da realidade para atender ao interesse do usuário”. (Fonte: SENE, E.; MOREIRA, J. C. Geografia geral do Brasil, volume 1: espaço geográfico e globalização: ensino médio. São Paulo: Scipione, 2010. P. 30).

Texto II



Fonte: <http://geoexercicios.blogspot.com/2009/04/cartografia-1.html>. Acesso em 22 ago 2011

Leia estas afirmações.

- I. A escala é um dos mais importantes pontos a ser estudado em cartografia. Isto porque é ela quem estabelece a correspondência entre as distâncias representadas no mapa e as distâncias reais existentes na superfície cartografada.
- II. Uma das projeções mais utilizadas na cartografia é a de Mercator. Esta se caracteriza por ter sido elaborada na segunda metade do século XX, já com a perda de hegemonia europeia a partir da descolonização africana e asiática.
- III. O “eurocentrismo” foi a materialização cartográfica do etnocentrismo europeu. O maior expoente na defesa desse modelo foi Arno Peters, que se fortaleceu durante o processo de expansão marítima europeia e foi fundamental na visão de mundo a favor do velho continente.
- IV. Podemos afirmar que, em cartografia, não há forma correta ou errônea de representar o mundo, sendo cada uma das representações expressões de um ponto de vista de um povo ou país.

A partir dos conhecimentos sobre cartografia, está correto o que se afirma em

- a) I e III.
- b) II e IV.
- c) II e III.
- d) I e IV.
- e) I, II, III e IV.

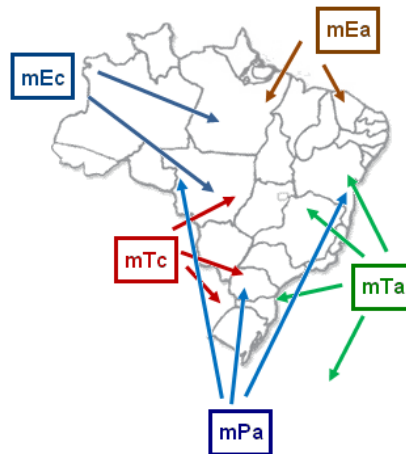
19. “Os processos tectônicos condicionam estruturas na superfície das terras emersas do planeta. Elas podem ser classificadas em três grandes províncias geológicas, ou seja, regiões com a mesma origem e formação geológica: escudos cristalinos, dobramentos modernos e bacias sedimentares”. (Fonte: SENE, E.; MOREIRA, J. C. Geografia geral do Brasil, volume 1: espaço geográfico e globalização: ensino médio. São Paulo: Scipione, 2010. P. 95).

Leia estas afirmações e assinale a opção correta.

- I. Os escudos cristalinos são encontrados em áreas de consolidação da crosta terrestre e são constituídos por uma formação geológica antiga. As rochas mais comuns de serem encontradas nestas províncias são as magmáticas e metamórficas.
- II. Os dobramentos modernos apresentam formação a partir da movimentação tectônica epirogenética. Nestas áreas de entrechoques de placas, concentram-se as áreas de maior instabilidade geológica com intensas atividades sísmicas.
- III. As bacias sedimentares são áreas deprimidas do relevo, preenchidas por sedimentos de rochas erodidas e por sedimentos orgânicos. No Brasil, esta estrutura geológica é a predominante.

- a) Apenas a afirmação I está correta.
- b) Apenas as afirmações I e II estão corretas.
- c) Apenas as afirmações I e III estão corretas.
- d) Todas as afirmações estão corretas.
- e) Todas as afirmações estão incorretas.

20. A atmosfera está em constante movimentação devido às diferenças de pressão existentes, fazendo com que o ar seja deslocado das zonas de alta pressão atmosférica para as zonas de baixa pressão atmosférica.



Fonte: <http://geoblogueiro.blogspot.com/2009/04/mapas-e-texto-massas-de-ar-lince.html>. Acesso em: 25 ago 2011.

No Brasil, esse modelo não é diferente. Devido a sua enorme dimensão, o Brasil apresenta, em seu território, um grande número de massas de ar atuantes. A massa polar atlântica, quando consegue vencer as barreiras orográficas existentes e chegar à região amazônica, gera um fenômeno particular. Qual?

- a) Evapotranspiração.
- b) Subsidiência.
- c) Inversão.
- d) Convecção.
- e) Friagem.

21. A partir da análise da imagem abaixo e relacionando-a aos conhecimentos sobre climatologia, especialmente circulação atmosférica, leia as seguintes afirmativas.

Esquema A

Esquema B



Fonte: <http://climamundo.blogspot.com/>. Acesso em: 27 ago 2011.

I. O primeiro exemplo, esquema A, refere-se à brisa marítima, pois a esta caracteriza-se por ventos que sopram do oceano em direção ao continente. Isto ocorre pois, durante o dia, a parte continental se aquece mais rapidamente, formando um centro de alta pressão atmosférica no continente, enquanto o oceano forma um centro de baixa pressão atmosférica.

II. O segundo exemplo, esquema B, refere-se à brisa terrestre, pois esta caracteriza-se por ventos que sopram do continente em direção ao oceano. Isto ocorre pois, durante a noite, a parte oceânica se aquece mais rapidamente do que a parte continental, formando um centro de baixa pressão no continente, enquanto o oceano forma um centro de alta pressão atmosférica.

III. O primeiro exemplo, esquema A, refere-se à circulação atmosférica em nível local, enquanto o esquema B, segundo exemplo, refere-se à circulação atmosférica em nível regional, tal como ocorre com as monções asiáticas.

IV. Por apresentar uma maior velocidade em absorver calor, o continente se aquece mais rápida e intensamente durante o dia, criando uma área de baixa pressão atmosférica. Ao contrário, o oceano, durante o dia, possui um aquecimento mais lento e gradual, criando uma área de alta pressão atmosférica.

Está correto o que se afirma em

- a) I.
- b) II.
- c) IV.
- d) I, III e IV.
- e) II, III e IV.

22. Analise as opções abaixo e assinale a correta sobre as características dos horizontes dos solos.

	Horizonte	Característica
a)	O	Caracteriza-se por ser o horizonte mais superficial. Pode conter mais de 20% de matéria orgânica (animal e vegetal) em diferentes graus de composição.
b)	A	Contém a menor quantidade de matéria orgânica decomposta e misturada com elementos minerais. Possui um efeito bem reduzido pelas perdas de minerais pela lixiviação.
c)	B	Pouco intemperizado. Pouco afetado pela erosão natural e muito afetado pela ação antrópica. Muita matéria orgânica e coloração bastante escura.
d)	C	Chamado de regolito, material pouco decomposto, proveniente dos horizontes superiores a este.
e)	D ou R	Rocha matriz muito alterada que perdeu as suas características iniciais de formação.

23.

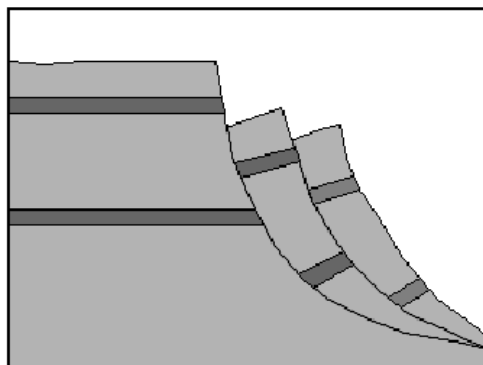


Fonte: <http://benitobonfatti.blogspot.com/2010/03/geologia-geral-parte-2.html>. Acesso em: 28 ago 2011.

Assinale a opção correta quanto ao tipo de erosão apresentada na paisagem acima.

- a) Química.
- b) Física.
- c) Pluvial.
- d) Antrópica.
- e) Eólica.

24. “Os movimentos de massa podem ter diversas classificações, devido à grande variedade de materiais, processos e fatores condicionantes. [...] as classificações seguem como critérios de diferenciação: o tipo de material mobilizado, a velocidade e o mecanismo do movimento, o modo de deformação, a geometria da massa movimentada e o conteúdo de água”. (FLORENZANO, T. C. (org). Geomorfologia: conceitos e tecnologias atuais. São Paulo: Oficina de Textos, 2008. P. 160.) A imagem abaixo exemplifica um tipo específico de movimento de massa. Assinale a opção correta quanto ao nome que define este modelo.



http://w3.ualg.pt/~jdiias/GEOLAMB/GA4_MovMassa/GA43_tipos/Tipos.html. Acesso em: 28 ago 2011.

- a) Queda de blocos.
- b) Escorregamento rotacional.
- c) Escorregamento translacional.
- d) Subsidência.
- e) Corrida de massa.

25. “Eis o que é o espaço urbano: fragmentado e articulado, reflexo e condicionante social, um conjunto de símbolos e campo de lutas. É assim a própria sociedade em uma de suas dimensões, aquela mais aparente, materializada nas formas espaciais”. (Corrêa, R. L. O espaço urbano. 4 ed. São Paulo: Editora Ática, 2003. p. 9).

O espaço urbano das cidades capitalistas se caracteriza por ser um grande mosaico com diferentes usos justapostos, que trarão uma especificidade à organização espacial dos lugares. Esse espaço urbano será um produto social com ações acumuladas através do tempo que deixaram nas paisagens rugosidades intrínsecas àqueles atores sociais que produziram tal espaço. Portanto, podemos afirmar que o espaço urbano é produzido por agentes modeladores. São exemplos destes agentes modeladores do espaço urbano:

- a) multinacionais, empresários e comerciantes.
- b) movimentos sociais, forças armadas e ambulantes.
- c) promotores imobiliários, grupos sociais excluídos e estado.
- d) estado-nação, organizações não governamentais e proprietários fundiários.
- e) grandes industriais, grandes imobiliárias e terceiro setor.

As questões **26**, **27** e **28** referem-se à letra da música e aos seus conhecimentos geográficos.

“ Hoje quero sentir-me, quando deitar-me nas pedras
Como um lagarto que dorme, na incoerência das eras
Sentar-me-ei entre feras e sentirei no seu hálito
A solução das esperas e um sofrimento esquálido
Adormecendo as uvas, reconstruindo em favas
Aconteceram as chuvas, redespertaram em lavas
Compareceram em chamas, estrangularam as falas
Carbonizaram miúdos, perpetuaram-se em galas...”

Filhos do Câncer, disco Orquídea Negra, *epic (CBS - Sony Music -1983)*, Interprete: Zé Ramalho
(www.zeramalho.com.br/sec_discografia_view.php?id=5)

26. Na citação “...Como um lagarto que dorme, na incoerência das eras ...”, podemos observar a presença dos crocodilos (*Crocodylus acutus*) em nosso cotidiano. Sobre os Biomas dos grandes répteis da atualidade, podemos afirmar que:

- a) sua adaptabilidade no decorrer das Eras Geológicas permite encontrá-los em altas latitudes como no Ártico.
- b) áreas em condições tropicais e Equatoriais permitem a predominância dos crocodilos principalmente em zona de pântanos.
- c) os crocodilianos são marcantes em zonas Temperadas como a Europa Central e Florestas Temperadas na Ásia.
- d) não há biomas adequados aos crocodilianos, o que ocorre é uma rápida adaptabilidade do animal ao meio natural.
- e) observamos a presença dos crocodilianos antes da formação dos grandes Biomas, marca de sua característica Pré Cambriana.

27. “... redespertaram em lavas...” refere-se à atuação de um vulcão modificando o modelado terrestre, sua sismicidade e derrame de material piroclástico são devastadores e ao mesmo tempo construtores da Biosfera.

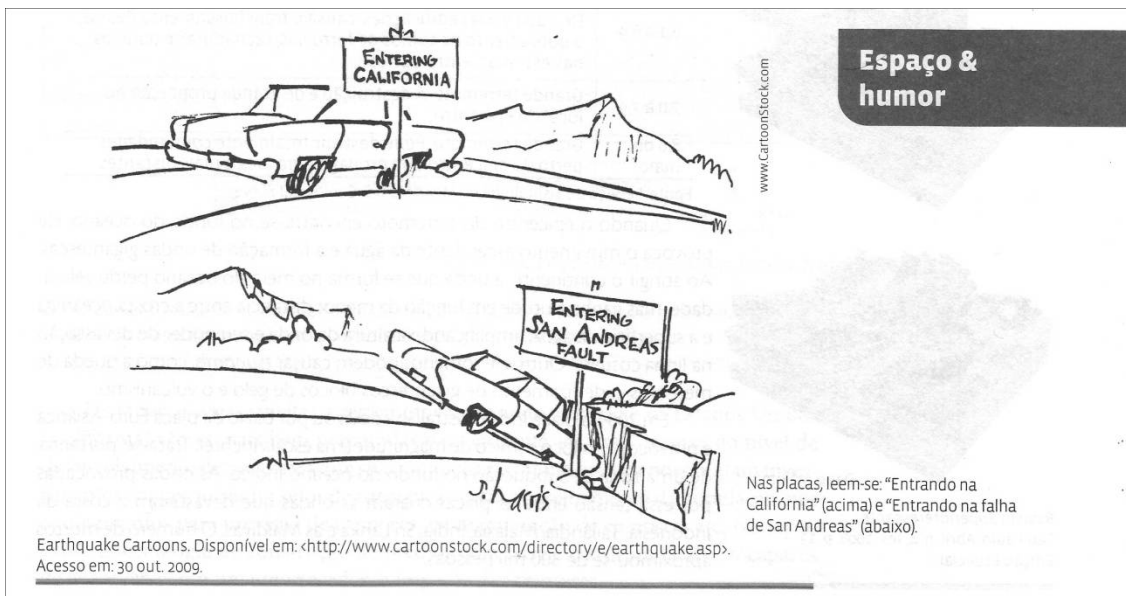
A região interna do edifício vulcânico em que acumulação de Lava é intensa durante a erupção chama-se:

- a) Câmara Magmática.
- b) Dreno magmático.
- c) Fumarola.
- d) Cone adventício.
- e) Encosta.

28. No trecho da letra “... Compareceram em chamas, estrangularam as falas, carbonizaram miúdos, perpetuaram-se em galas...” temos, como exemplo, o carvão mineral. Assinale a opção que contempla de forma correta a origem do Carvão Mineral.

- a) Sua formação aconteceu a partir de troncos, raízes, galhos e folhas de árvores gigantes, todos esses fragmentos vegetais Arqueozóicos foram depositados e soterrados.
- b) Por meio de uma grande pressão e temperaturas extremamente elevadas, foram gradativamente se transformando em minério de carvão na Era Cenozóica.
- c) A deposição ocorreu em mares rasos, na Era cenozóica quaternária, principalmente nas baixas latitudes terrestres.
- d) Sua formação aconteceu na superfície terrestre a partir da oxidação do carbono na água de mares rasos gigantes e na Era Pré Cambriana.
- e) Sua formação aconteceu a partir de extinção de florestas gigantes, depositadas em zonas depressivas, na Era Paleozóica.

29.



A charge representa um tipo geológico conhecido como:

- a) Falha tectônica de subdução interna.
- b) Falha tectônica de gravidade inclinada.
- c) Falha tectônica Transcorrente vertical.
- d) Falha tectônica inversa inclinada.
- e) Falha tectônica subdução externa.

30. Tunísia, Egito, Síria, Iêmen, Líbia. Quem será o próximo? Os movimentos sociais no Oriente Médio e norte da África eclodem de uma vontade popular pela abertura política e pela busca por uma democracia, as redes sociais divulgam o que a mão fria e cruel das ditaduras não aceita. É inevitável. Com o poder da mídia cibernética, tiranos e neocolonizadores mostram-se acuados com o levante popular nos países amordaçados por regimes totalitários.

A partir de seus conhecimentos por fluxos imateriais nos séculos XX e XXI, marque a opção correta.

- a) O uso de ferramentas de tecnologia informacional amplia a visão de mundo, constituindo um grande elemento de redução das condições de pobreza na África.
- b) As péssimas condições sociais em alguns países do norte africano e Oriente Médio, não permitem o uso amplificado das redes informacionais cibernéticas.
- c) As regiões de tensão política são dominadas pela religião Islâmica, o que impossibilita o uso de tecnologias cibernéticas, principalmente no Oriente Médio.
- d) O uso da informação cibernética mostrou-se dinâmico em retratar as necessidades de uma população faminta por justiça social, ultrapassando os paradigmas do terror de estado.
- e) O uso da informação cibernética retirou os enclaves sociais na região, pois possibilitou a ampliação da ajuda econômica pelas nações mais ricas do mundo.

31. O relevo corresponde ao conjunto de formação apresentado pela litosfera. Essas formas são definidas pela estrutura geológica combinada com as ações da dinâmica interna e externa da Terra. No Brasil a classificação do relevo apoia-se nos estudos de três importantes Geógrafos do século XX: Aroldo de Azevedo, Aziz Nacib Ab'Saber e Jurandyr Ross.

Assinale a opção em que o Geógrafo elaborador e sua análise em relação à classificação do modelado geológico brasileiro estão corretamente apresentados.

- a) Aroldo de Azevedo - critérios altimétricos.
Aziz Nacib Ab'Saber – critérios morfoestruturais, morfoclimáticos e morfoesculturais.
Jurandyr Ross - critérios morfoclimáticos.
- b) Aroldo de Azevedo – critérios altimétricos.
Aziz Nacib Ab'Saber - critérios morfoclimáticos.
Jurandyr Ross - critérios morfoestruturais, morfoclimáticos e morfoesculturais.
- c) Aroldo de Azevedo - critérios morfoestruturais, morfoclimáticos e morfoesculturais.
Aziz Nacib Ab'Saber - critérios altimétricos.
Jurandyr Ross- critérios morfoclimáticos.
- d) Aroldo de Azevedo - critérios morfoestruturais, morfoclimáticos e morfoesculturais.
Aziz Nacib Ab'Saber - critérios altimétricos.
Jurandyr Ross – critérios altimétricos.
- e) Aroldo de Azevedo - critérios morfoclimáticos.
Aziz Nacib Ab'Saber - critérios morfoclimáticos.
Jurandyr Ross- critérios morfoestruturais, morfoclimáticos e morfoesculturais.

32. Fonte de energia limpa e renovável, grande aproveitamento em áreas de aquíferos; no Brasil, sua utilização é em maior parte para fins turísticos. Trata-se da Energia:

- a) Eólica.
- b) Geotérmica.
- c) Maremotriz.
- d) Solar.
- e) Nuclear.

33. A maior parte do petróleo brasileiro (entre 85% e 90%) é obtida na plataforma continental, área do relevo submarino próxima ao continente. Da plataforma continental do Estado do Rio de Janeiro, na região da bacia de Campos, são extraídos cerca de 80% do petróleo nacional. Outros líderes na produção são Espírito Santo, Rio Grande do Norte e Bahia. A descoberta do Petróleo na camada pré-sal intensificou a implantação de plataformas e núcleos técnicos para suporte das equipes em alto mar.

Fonte: Lucci, Elian Alabi, Território e sociedade no mundo globalizado, p. 220; Ensino Médio, Volume 02; São Paulo; Ed. Saraiva

A corrida pelo ouro negro esconde algumas mazelas no sistema produtivo desse mineral. Dentre elas, podemos afirmar que a opção correta em relação aos principais problemas gerados pela extração será:

- a) contaminação hídrica, vazamento de gás e desertificação.
- b) crise cambial, vazamento de gás e desertificação.
- c) buraco na camada de ozônio, escassez agrícola e acidentes aéreos.
- d) acidentes aéreos, vazamento de gás e contaminação hídrica.
- e) assoreamento de mananciais, vazamento de gás e acidentes aéreos.

34. Os países emergentes, como Brasil, China, Rússia, Índia e África do Sul, cada vez mais exercem sua influência político-econômica no mundo globalizado, seus principais produtos de exportação são negociados em Bolsas de Valores internacionais, com preços cotados em Dólar ou Euro. Produtos primários ou semi-acabados industriais são chamados no mercado internacional de:

- a) Commodities.
- b) Royalties.
- c) Manufacturings.
- d) Debentures.
- e) Franchises.

35. Vegetação litorânea, predomina em solos halófitos, com grande concentração de quartzosa marinha, com inundações rápidas devido à alta percolação hídrica, arbustos densos, retorcidos e lenhosos. Sua degradação está associada aos projetos imobiliários que, em alguns casos, de forma ilegal, extraem suas quartzosas. A vegetação citada é:

- a) o Mangue.
- b) a mata Atlântica.
- c) a Restinga.
- d) o Maqui.
- e) o Cactus.

36. Unidade do relevo submarino, que se forma imediatamente após a plataforma continental. Tem origem sedimentar e inclina-se até o fundo oceânico, atingindo entre 3.000 e 5.000 metros de profundidade. Seu relevo não é regular, ocorrendo frequentemente cânions e vales submersos.

Fonte: <http://educacao.uol.com.br/geografia/ult1694u354.jhtm>

A unidade do relevo submarino retratada no texto é:

- a) Plataforma continental.
- b) Soalho oceânico.
- c) Fossa Abissal.

- d) Cordilheiras.
- e) Talude.

37. Fenômeno presente nas áreas urbanas com temperaturas maiores do que as temperaturas encontradas fora da cidade. Alterações da umidade do ar, da precipitação e do vento também estão associadas a esse fenômeno. Em geral, forma-se à noite uma brisa urbana, ou seja, um escoamento em direção ao centro urbano. A presença de construções na cidade, cujo protótipo é a estrutura aérea conhecida por cânions urbanos significa o ato de construir barreiras de edifícios, bloqueando a passagem de brisas. A superfície urbana apresenta particularidades em relação à capacidade térmica e densidade dos materiais utilizados: asfalto, concreto, telhas, solo exposto, presença de vegetação nos parques, ruas, avenidas, também alterações à impermeabilização da superfície. O fenômeno apresentado no texto é denominado de:

- a) Smog.
- b) Fog.
- c) Inversão térmica.
- d) Ilha de calor.
- e) Efeito Estufa.

38. *“... A terra é redonda. O desafio de qualquer mapa do mundo é a de representar uma Terra redonda sobre uma superfície plana. Há literalmente milhares de projeções cartográficas. Cada uma tem alguns pontos fortes e fracos correspondentes. Escolher entre eles é um exercício de clarificação de valores: você tem que decidir o que é importante para você. Que geralmente é determinado pela forma como você pretende usar o mapa. A projeção de Peters é uma das imagens mais estimulantes, e controversas, do mundo. Quando este mapa foi introduzido pela primeira vez pelo historiador e cartógrafo Dr. Arno Peters numa conferência de imprensa na Alemanha, em 1974, gerou um debate acalorado. A primeira versão em Inglês foi publicada em 1983, e continua a ter fãs apaixonados, assim como os detratores convictos...”*

Fonte: <http://www.petersmap.com>

Sobre as características da Projeção Cartográfica elaborada pelo Dr. Arno Peters, podemos afirmar que é uma projeção que:

- a) mantém as formas corretas, mas distorce as áreas, tornando as regiões setentrionais com representação exagerada e reduz a imagem nas regiões meridionais.
- b) procura manter tanto a proporcionalidade das áreas quanto a semelhança das formas, tornando as distorções diferentes para cada latitude.
- c) mantém a proporcionalidade entre as áreas, mas distorce as formas, tornando alongados os países de norte a sul, diferenciando muito da forma original.
- d) representa a superfície terrestre em uma tangente a pontos quaisquer da terra, com deformações pequenas na proximidade do ponto de tangência da imagem.
- e) representa os meridianos em uma rede de linhas retas e convergentes, nos polos e paralelos que constituem círculos concêntricos a partir dos polos.

39. *“...Para cada rota há uma possibilidade de escolha, que deve ser feita mediante uma análise profunda de custos, muito além de uma simples análise do custo baseada em peso por quilometragem (Kg/Km). Administrar o transporte significa tomar decisões sobre um amplo conjunto de aspectos. Essas decisões podem ser classificadas em dois grandes grupos: Decisões estratégicas e Decisões operacionais. As decisões estratégicas se caracterizam pelos impactos de longo prazo e se referem basicamente a aspectos estruturais. As decisões operacionais são geralmente de curto prazo e se referem às tarefas do dia a dia...”*

Fonte: <http://www.administradores.com.br/informe-se/artigos/modais-de-transportes/38696>

O uso de vários meios de transportes (terrestre, aéreo, hidroviário) para o deslocamento de uma determinada carga é classificada como:

- a) Sistema de Modal.
- b) Sistema de Plurização.
- c) Sistema de Roteirização
- d) Sistema de Intermodal.
- e) Sistema de Fretização.

40. Observe as informações a seguir:

Cidade - País	Latitude	Data	Hora	Temperatura	Umidade
Aracaju - Brasil	10° 54' (S)	01/09/2011	12:15 PM	27°C	70%
Lima - Peru	12° 03' (S)	01/09/2011	12:15 PM	11°C	44%

Fonte: <http://www.http://www.weather.com>

As cidades da América do Sul citadas na tabela estão em latitudes muito próximas, entretanto os fatores do clima alteram significativamente suas temperaturas diárias e o índice de umidade relativa do ar. Os principais fatores do clima, que contribuem para estas diferenças nas cidades de Aracaju e Lima, são, respectivamente:

- a) Continentalidade e Maritimidade.
- b) Maritimidade e altitude.
- c) Correntes aéreas e altitude.
- d) Maritimidade e vegetação.
- e) Maritimidade e longitude.

41. Compreendem materiais gleizados e sem diferenciações de horizontes, com alto conteúdo de sais e compostos de enxofre. Distribuem-se em áreas sedimentares pantanosas e alagadas. Estes terrenos são constituídos por vasos de depósitos recentes.

No Brasil, os terrenos caracterizados pelo texto podem ser encontrados:

- a) nas áreas pantanosas com as encontradas próximas à foz do Rio Doce.
- b) nas regiões de produtoras de petróleo e gás da plataforma continental de todo o estado do Rio de Janeiro.
- c) junto à foz dos rios Santa Maria, Piraquê-Açu, e Benevente e áreas litorâneas de São Mateus e de Conceição da Barra.
- d) na faixa litorânea de Itaúnas e na região da reserva Paulo Vinhas em Vila Velha.
- e) ao longo de toda faixa litorânea, situada no norte do Espírito Santo, onde a planície torna-se mais extensa e apresenta grandes reservas de combustíveis fósseis.

42. Várias regiões brasileiras e mundiais são vulneráveis a grandes acidentes de movimentação em razão das condições naturais associadas a atuações antrópicas junto às vertentes, como o que ocorreu na região serrana do Rio de Janeiro em janeiro de 2011.

O movimento de massa ocorrido na região pode ser classificado como:

- a) Quedas de blocos.
- b) Rastejos.
- c) Epirogênia.
- d) Subsidiências.
- e) Escorregamentos translacionais.

43. Sobre as características morfológicas do encontro dos rios com as áreas marinhas, analise os itens e assinale a opção correspondente.

- I. O tipo de foz de um rio é determinado pelo tipo de relevo ao longo do seu curso e como consequência a velocidade de transporte que ele apresenta independente da região em que ele desemboca.
 - II. Em áreas de costa retrativas, com predominância de processos de onda e maré, ocorrem os deltas.
 - III. Áreas costeiras com influência fluvial importante predominam nos estuários.
- a) Todos os itens estão incorretos.
 - b) Somente o item I está correto.
 - c) Os itens I e III estão corretos.
 - d) Os itens II e III estão corretos.
 - e) Todos os itens estão corretos.

44. As correntes marítimas resultam da ação de ventos constantes e do movimento de rotação do nosso planeta.

- I. Corrente marítima fria que atinge o litoral ocidental da África em sua porção sul.
- II. Corrente marítima que atinge a costa nordeste da América do Norte e contribui para diminuir a temperatura da região.
- III. Corrente marítima que atinge o norte do Japão, vindo do estreito de Bering.

IV. Corrente marítima que banha a porção noroeste da África.

Essas definições dizem respeito às correntes:

- a) I – Canárias, II – Falklands, III – Kuro Shivo e IV – Labrador.
- b) I – Benguela, II – Groenlândia, III – Oya Shivo e IV – Canárias.
- c) I – Benguela, II – Labrador, III – Oya Shivo e IV – Canárias.
- d) I – Canárias, II – Golfo, III – Kuro Shivo e IV – Benguela.
- e) I – Canárias, II – Groenlândia, III – Kuro Shivo e IV – Benguela.

45. Atualmente, o que se verifica na média mundial é uma queda dos índices de natalidade e mortalidade, embora, em alguns países, as taxas ainda se mantêm muito elevadas. Essa queda está relacionada principalmente ao êxodo rural e a suas consequências no comportamento demográfico. São opções que apresentam causas da redução, **exceto**:

- a) acesso a métodos anticoncepcionais.
- b) trabalho feminino extradomiciliar.
- c) aborto.
- d) menor custo para criar os filhos.
- e) acesso a: assistência médica, saneamento básico e programas de vacinação.

46. As regiões marinhas são compartimentadas de acordo com a profundidade da lâmina de água, a distância da costa e a conformação do fundo do mar. Assinale a opção em que a região está caracterizada de forma errada.

- a) Litorânea: é a porção que fica continuamente coberta e descoberta pelas ondas.
- b) Nerítica: estende-se da região litorânea até uma profundidade de 200m de lâmina de água; a vida é intensa e a maior parte dos sedimentos do passado foi depositada.
- c) Abissal: a vida é escassa devido à falta de luz e à baixa taxa de oxigênio.
- d) Batial: grande número de espécies marinhas, afastada do litoral, menos poluição e a sedimentação; é de material misto, proveniente do continente e de restos de organismos.
- e) Praias: consistem em depósitos de areia, clastos e conchas, geralmente bem selecionados, e laminados, formados na zona litoral pela ação das ondas e correntes.

47. Fenômeno que se identifica pela movimentação vertical de extensas superfícies continentais, afetando grandes áreas, produzindo inchamento ou depressões. São movimentos lentos, mas que tiveram grande importância na formação dos ecossistemas, principalmente os costeiros.

O texto refere-se a:

- a) Vulcanismo.
- b) Disfunções e relíquias marinhas.
- c) Glaciação.
- d) Epirogênese.
- e) Orogênese.

48. Pesquisas recentes do INPE e EMBRAPA indicam que a pecuária é a grande responsável pelo desmatamento da região Amazônia.

Como consequência da retirada da vegetação podemos citar, **exceto**:

- a) a retirada da floresta rompe com o sistema natural da ciclagem de nutrientes, que na Amazônia se realiza com grande transferência para o solo.
- b) as florestas são responsáveis por 56% da umidade local. Sua destruição elimina essa fonte injetora de vapor d'água na atmosfera, responsável pelas condições climáticas regionais.
- c) o desmatamento elimina de uma só vez grande contingente de espécies muitas vezes desconhecidas. Além disso, homogeneiza o ecossistema que se implanta a monocultura.
- d) o aumento da utilização de inseticidas e agrotóxicos para eliminar as pragas, que destrói a diversidade de espécies.
- e) agravamento de problemas agrários no país, gerados por um modelo de desenvolvimento concentrado de capitais em terras.

49. Os diferentes climas refletem-se na cobertura vegetal, definindo a altura das plantas, a forma das folhas, a espessura dos caules, a fisionomia geral da vegetação. Assinale a opção em que a classificação apresenta característica **incorreta**.

- a) Latifoliadas são plantas de folhas largas, nativas de áreas úmidas.
- b) Higrófilas são plantas adaptadas a muita umidade.
- c) Xerófilas são plantas adaptadas à aridez.

- d) Tropófilas são plantas que apresentam folhas o ano inteiro, em regiões de climas quentes e úmidos.
- e) Aciculifoliadas são plantas que possuem folhas em forma de agulhas, como os pinheiros.

50. Sobre as projeções, analise os itens.

- I. A projeção de Mercator é uma projeção conformal, que se preocupa basicamente com as formas e nem tanto com o tamanho relativo de cada área. Exagera na projeção das áreas temperadas e polares, pelo fato de ser constituída com base na projeção cônica.
- II. A projeção de Gall-Peters procurou fazer um retrato mais ou menos fiel ao tamanho das áreas, o que levou a distorcer alguns formatos.
- III. A projeção de Robinson é do tipo intermediário – nem equivalente nem conformal – procura chegar a um meio termo, mantendo mais ou menos as formas e as proporções entre as áreas.

Está correto o que se afirma em:

- a) I, II, III e IV.
- b) I e II.
- c) I e III.
- d) II e III.
- e) II.



MINISTÉRIO DA EDUCAÇÃO
INSTITUTO FEDERAL DO ESPÍRITO SANTO
REITORIA
Avenida Rio Branco, 50 – Santa Lúcia – 29056-255 – Vitória – ES
27 3227-5564

CONCURSO PÚBLICO
EDITAL 02-2011
Professor do Magistério do Ensino Básico, Técnico e Tecnológico

MINERAÇÃO II

GABARITO

Questão	Resposta	Questão	Resposta	Questão	Resposta	Questão	Resposta	Questão	Resposta
01	C	11	D	21	C	31	B	41	C
02	E	12	B	22	A	32	B	42	E
03	E	13	E	23	E	33	D	43	A
04	E	14	D	24	B	34	A	44	C
05	A	15	E	25	C	35	C	45	D
06	C	16	B	26	B	36	E	46	D
07	D	17	D	27	A	37	D	47	D
08	A	18	D	28	E	38	C	48	B
09	C	19	C	29	C	39	D	49	D
10	A	20	E	30	D	40	B	50	D