

PRÓ-REITORIA ADJUNTA DE PESQUISA E PÓS-GRADUAÇÃO

Articulação dos Grupos de Pesquisa de forma a maximizar a produtividade em Projetos de Pesquisa.

Prof. Marcelo Lucas Pereira Machado

O que é um grupo de pesquisa?

Trata-se de um grupo de pesquisadores, estudantes e pessoal de apoio técnico que está organizado em torno à execução de linhas de pesquisa segundo uma regra hierárquica fundada na experiência e na competência técnico-científica.

Esse conjunto de pessoas utiliza, em comum, facilidades e instalações físicas.

A(s) linha(s) de pesquisa subordina(m)-se ao grupo, e não o contrário.

O grupo de pesquisa é um conjunto de indivíduos organizados hierarquicamente em torno de uma ou, eventualmente, duas lideranças:

- cujo fundamento organizador dessa hierarquia é a experiência, o destaque e a liderança no terreno científico ou tecnológico;
- no qual existe envolvimento profissional e permanente com a atividade de pesquisa;
- cujo trabalho se organiza em torno de linhas comuns de pesquisa;
- e que, em algum grau, compartilha instalações e equipamentos.

Na quase totalidade desses casos, os grupos se compõem do pesquisador e de seus estudantes.

O que é um grupo atípico?

É considerado grupo atípico aquele cujo perfil apresenta afastamento estatístico relevante em relação ao perfil médio dos grupos, observado no Diretório.

Os casos atípicos são:

- Grupos unitários (formados por apenas 1 pesquisador);
- Grupos sem estudantes;
- Grupos sem técnicos;
- Grupos com mais de dez pesquisadores;
- Grupos com mais de 10 linhas de pesquisa;
- Grupos onde o líder não é doutor;
- Grupos sem doutores no conjunto de pesquisadores;
- Pesquisadores que participam de quatro ou mais grupos (*);
- Estudantes que participam de dois ou mais grupos;
- Grupos semelhantes.

(*) Nesse caso, independe a condição de liderança, ou seja, se um pesquisador é líder de um grupo e participa como pesquisador em outros três, ele constará como um caso atípico.

Situações (ou status) dos grupos na base de dados:

- **Aguardando certificação pela instituição:**

É o status atribuído a um grupo novo enviado ao CNPq pelo líder. O grupo ficará nessa situação até que o Dirigente de pesquisa da instituição promova (ou negue) a certificação do grupo, dentro de um prazo de 12 meses. Depois de permanecer 12 meses com status de *Aguardando certificação pela instituição*, o grupo poderá ser excluído da base pelo CNPq, não podendo mais ser recuperado nem seu espelho visualizado no site.

- **Certificado pela instituição:**

É o grupo, enviado pelo líder, que foi certificado pelo dirigente institucional de pesquisa da sua instituição.

Somente os grupos com esse status são considerados pelo CNPq para os Censos do Diretório e para as consultas de acesso irrestrito da Base Corrente.

O prazo de validade de um grupo *certificado* é de 12 meses. Assim, um grupo certificado que permaneça mais de 12 (doze) meses sem sofrer atualização passa para o status de *grupo não-atualizado*.

O retorno de um grupo *não-atualizado* para a situação de grupo *certificado* será automático tão logo seja atualizado e enviado pelo Líder.

- Certificação negada pela instituição:

É o grupo, enviado pelo líder, que teve a certificação negada pelo dirigente de pesquisa da instituição. Os grupos com certificação negada pelo dirigente, se atualizados pelos líderes e reenviados ao CNPq, passam a ter o status de *Aguardando certificação*. Depois de 12 meses com status de *Certificação negada pela instituição*, o grupo poderá ser excluído da base pelo CNPq, não podendo mais ser recuperado nem seu espelho visualizado no site.

- Grupo não-atualizado:

É o grupo que perdeu a certificação por estar há mais de 12 (doze) meses sem sofrer atualização. Esse grupo retornará automaticamente para a situação de *grupo certificado*, depois que suas informações forem atualizadas e enviadas ao CNPq pelo líder. Depois de 12 meses com status de *Grupo não-atualizado*, o grupo poderá ser excluído da base pelo CNPq, não podendo mais ser recuperado nem seu espelho visualizado no site.

Grupo em preenchimento:

É aquele cujos dados estão sendo “editados” pelo líder, através do Formulário on line. Um grupo só sai da situação *em preenchimento* depois que o seu líder envia os dados ao CNPq.

Grupo Excluído:

É aquele que foi excluído da base de dados pelo seu Líder, através do site de Líderes de grupo, ou excluído pelo próprio CNPq nas situações previstas e explicitadas anteriormente. Um grupo nessa situação não pode mais ter seus dados recuperados e editados pelo Líder para atualizações e não fica acessível para alteração de status pelo Dirigente. Se um *grupo excluído* pelo CNPq, ou mesmo pelo próprio líder, ainda for um grupo ativo, o líder poderá cadastrá-lo novamente no sistema, utilizando a opção de *Inserir novo grupo*.

O que é linha de pesquisa? Qual a diferença entre linha e projeto de pesquisa?

Linha de pesquisa

Representa temas aglutinadores de estudos científicos que se fundamentam em tradição investigativa, de onde se originam projetos cujos resultados guardam afinidades entre si.

Projeto de pesquisa

É a investigação com início e final definidos, fundamentada em objetivos específicos, visando a obtenção de resultados, de causa e efeito ou colocação de fatos novos em evidência.

Produção Científica, Tecnológica e Artística

A produção científica, tecnológica e artística de um grupo é extraída, na íntegra, dos currículos Lattes dos pesquisadores e estudantes cadastrados nos grupos de pesquisa.

Por isso mesmo é importante que os currículos estejam sempre atualizados e completos, especialmente em anos em que o Diretório realiza os Censos da pesquisa.

A produção científica, tecnológica e artística de um grupo é a soma da produção existente nos currículos Lattes dos pesquisadores e estudantes que participam do grupo, admitida a dupla ou múltipla contagem que ocorre devido às co-autorias entre participantes do grupo.

A totalidade da produção constante do currículo Lattes do pesquisador ou estudante será computada igualmente em todos os grupos de que ele participa.

Os grupos de pesquisa são classificados em 3 estratos denominados **Consolidados** (“Co”), **Em Consolidação** (“eC”) e **Em Formação** (“eF”).

Os **Consolidados**, são os grupos que apresentam altíssima concentração de pesquisadores participantes de programas de pós-graduação chancelados pela CAPES com os graus mais elevados da escala de avaliação utilizada por aquela Agência e, ainda, apoiados pelo CNPq com bolsas de pesquisa de elevada categoria/nível.

Grupos **Em Consolidação**, a densidade de pesquisadores bolsistas de pesquisa e de docentes que participam de cursos de pós-graduação graus 5 a 7 é bem mais reduzida.

Grupos **Em Formação**, é nula ou muito rarefeita a presença de pesquisadores qualificados.

Índice de produtividade anual dos pesquisadores doutores, segundo os estratos dos grupos ao quais estão vinculados (Média = 100).

Estrato	Índice de produtividade (média = 100)								
	An	Ai	Tn	Ti	Lv	Cl	Lo	Te	Di
Co	116	146	110	134	115	126	123	159	126
eC	98	86	101	91	96	96	97	82	99
eF	73	40	79	52	79	60	63	22	52
Geral	100	100	100	100	100	100	100	100	100

Co = Consolidados; eC = em Consolidação; eF = em Formação .

An = art. completos de circ. nacional (idioma: port. ou não informado);

Ai = art. completos de circ. internacional (idioma: diferente de português);

Tn = trabalhos completos publicados em anais de eventos técnico-científicos (idioma: português ou não informado);

Ti = trabalhos completos publicados em anais de eventos técnico-científicos (idioma: diferente de português);

Lv = livros public.; Cl = capítulos de livros public.; Lo = livros organizados;

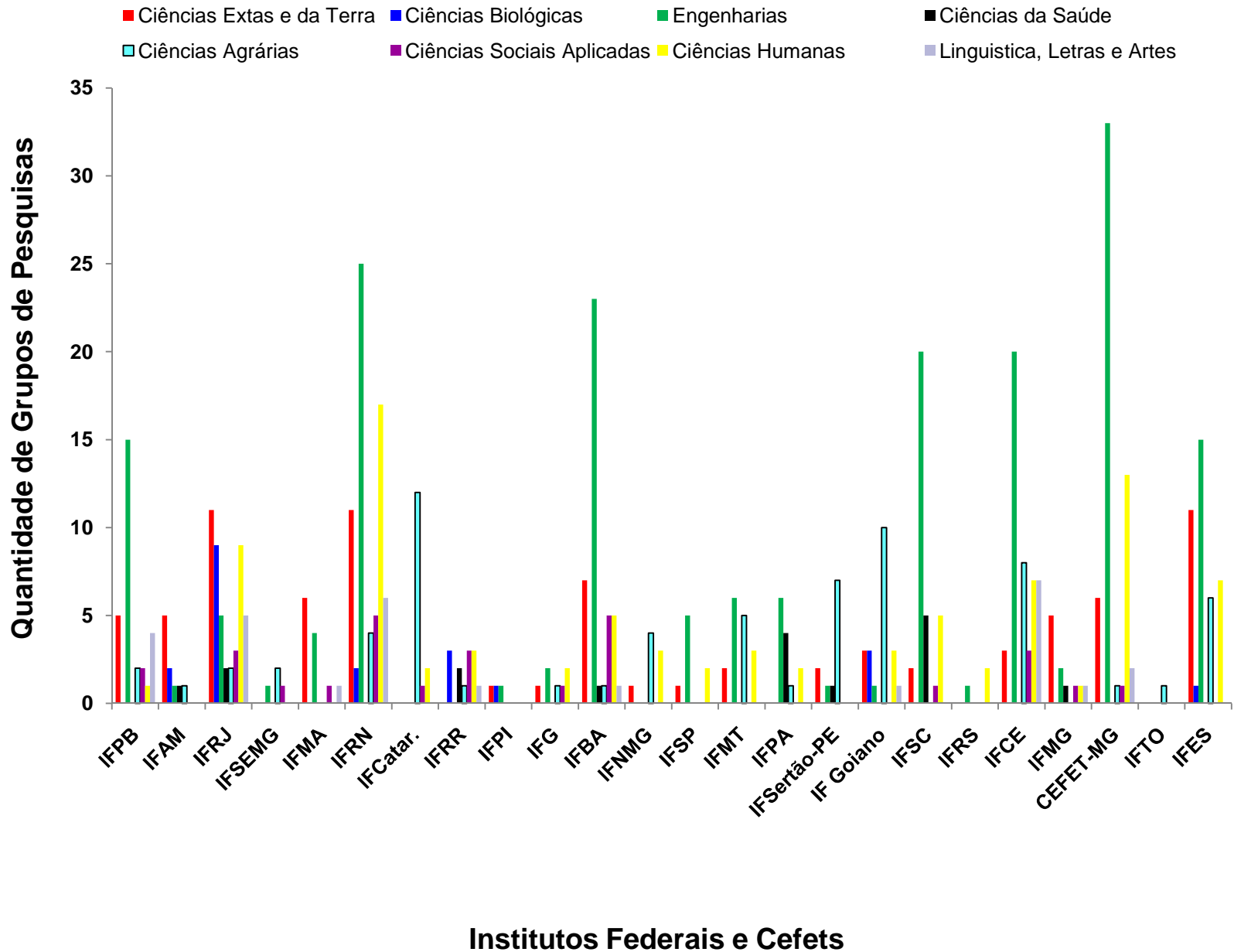
Te = teses defend. sob orientação de pesquisadores doutores do grupo;

Di = dissertações defendidas sob orientação de pesquisadores doutores do grupo;

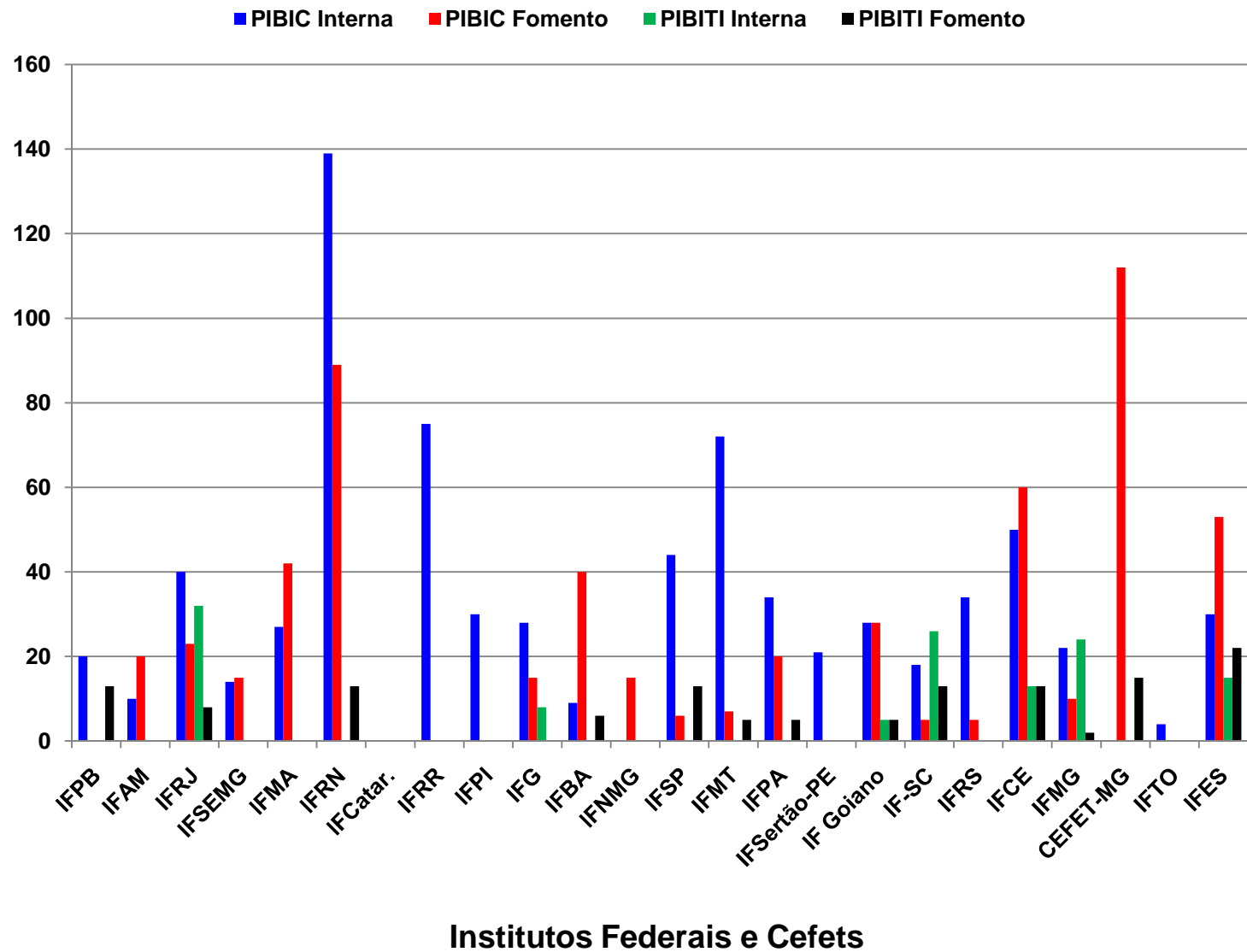
A tabela apresenta um índice simplificado de produtividade em que a média anual de cada tipo de produto foi igualada a 100.

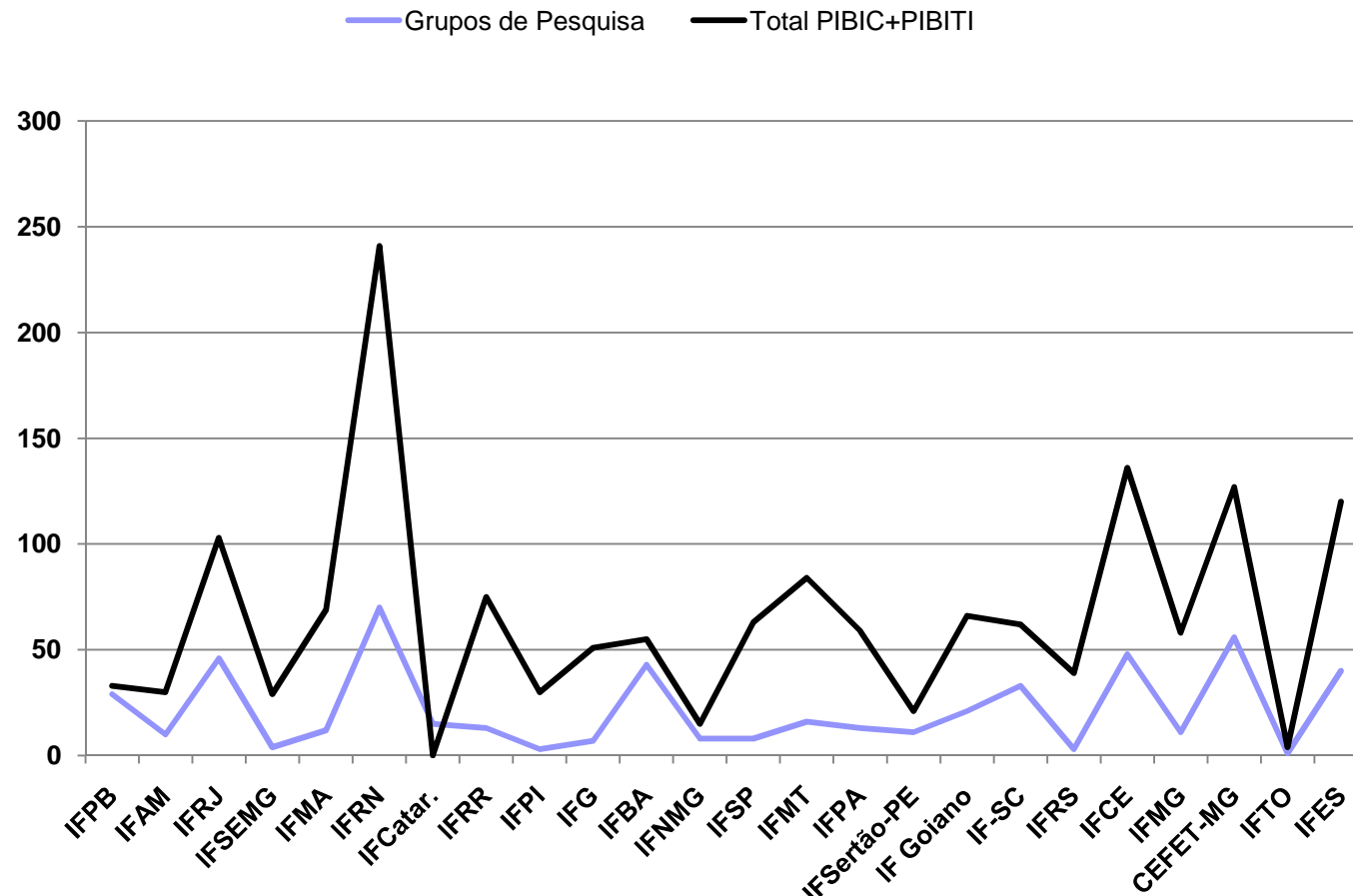
Examinando-se esses índices simplificados pode-se chegar constatação que em geral, a produtividade dos grupos está correlacionada positivamente à qualificação dos grupos de pesquisa

Quanto mais elevada a qualificação do grupo de pesquisa maior a produtividade e vice-versa.



Quantidade de bolsas de Iniciação científica,
tecnológica e inovação





É muito importante que para aumentar a produtividade dos grupos de pesquisa, os trabalhos de IC tem de gerar artigos para serem publicados pelo menos em congressos.